

MÁSTER EN  
**SÍNDROME METABÓLICO,  
DIABETES MELLITUS,  
SOBREPESO-OBESIDAD  
Y DISLIPEMIA**

# Índice

3	INFORMACIÓN DEL CURSO
4	INTRODUCCIÓN
5	OBJETIVOS FORMATIVOS DEL MÁSTER
6	COMPETENCIAS A ADQUIRIR POR EL ALUMNO
7	PÚBLICO AL QUE VA DIRIGIDO
8	ESTRATEGIAS DOCENTES
10	CLAUSTRO DE PROFESORES
12	PROGRAMA TEMÁTICO



Más información





# INFORMACIÓN DEL CURSO

**Acreditación:** 60 ECTS.

**Duración:** 12 meses.

**Modalidad:** Online

**Área:** Medicina

**Precio:** 2.495 €\*

\* (tasas universitarias no incluidas. Corresponde al 15% precio del curso)

# INTRODUCCIÓN

La Medicina es una ciencia en continua evolución y progresión. Los conocimientos acumulados sobre las distintas áreas relacionadas con la diabetes mellitus, sobrepeso-obesidad y dislipemia han avanzado de una manera acelerada e imparable en los últimos años y décadas. De esta forma, una búsqueda bibliográfica que incluya el término “diabetes mellitus” nos ofrecerá hoy más de 450.000 enlaces, uno que incluya el término “obesity” más de 300.000 y uno que incluya el término “dyslipidemia” más de 90.000 enlaces. Es importante destacar que ninguna de estas entidades pertenece a un departamento estanco de la Medicina si no, que se trata de condiciones en las que la transversalidad es un aspecto fundamental y en la que, por lo tanto, tendrán que participar especialistas de diferentes disciplinas de la Medicina. La investigación médica ha permitido caracterizar mejor las diferentes entidades nosológicas, incrementando nuestro conocimiento sobre su evolución natural y su pronóstico, y nos ha aproximado cada vez más a la tan deseada “medicina de precisión”. La introducción de nuevas tecnologías en la práctica asistencial ha facilitado tanto el diagnóstico como el tratamiento de los pacientes. De forma simultánea, se ha conseguido una mejora extremadamente relevante en la eficacia y eficiencia de los tratamientos. Por todo ello, el médico tiene que disponer de una información actualizada, rigurosa y orientada a la práctica clínica que le permita resolver los problemas de los pacientes de forma eficiente y eficaz de acuerdo con los medios disponibles en su práctica asistencial. La diabetes mellitus, el sobrepeso-obesidad y las dislipemias son un claro exponente de esta innovación continua del conocimiento médico y de la aplicación de los procedimientos tecnológicos diagnósticos y terapéuticos. Además, el profesional debe conseguir la integración armónica de esos conocimientos para adquirir una visión integral, organizada e interrelacionada del paciente y sus problemas, que le faculte para realizar una toma adecuada de decisiones diagnósticas y terapéuticas. El médico, en el ámbito de su ejercicio clínico, deberá desarrollar habilidades y destrezas especiales que le faculten para responder eficientemente a las demandas de conocimiento que los pacientes y colegas le plantearán permanentemente. El Máster que se propone desarrollará un proceso formativo innovador, que tiene como objetivo permitir a los alumnos adquirir una actualización de conocimientos médicos en diabetes mellitus, sobrepeso-obesidad y dislipemia. También tiene por objeto el inicio del proceso de desarrollo investigador de los alumnos para poder progresar en su carrera profesional.



# OBJETIVOS FORMATIVOS DEL ESTUDIO

- Facilitar la adquisición de un nivel adecuado de conocimientos actualizados en diabetes mellitus.
- Facilitar la adquisición de un nivel adecuado de conocimientos actualizados en sobrepeso-obesidad.
- Facilitar la adquisición de un nivel adecuado de conocimientos actualizados en dislipemias.
- Desarrollar la capacidad de integración de estos conocimientos para permitir una visión integral, organizada e interrelacionada de los pacientes y sus patologías.
- Adquirir las habilidades necesarias para un adecuado diagnóstico y manejo de los pacientes con diabetes mellitus, sobrepeso-obesidad y dislipemia.
- Desarrollar las destrezas profesionales necesarias para dar respuesta adecuada a los problemas médicos relacionados con el ámbito de interés del Máster.
- Desarrollar habilidades de síntesis, selección crítica de la información e interacción del conocimiento, que permitan la actualización continua y eficiente del mismo.

# COMPETENCIAS A ADQUIRIR **POR EL ALUMNO**

- Capacidad de responder a las necesidades asistenciales de los pacientes con diabetes mellitus.
- Capacidad de responder a las necesidades asistenciales de los pacientes con sobrepeso-obesidad.
- Capacidad de responder a las necesidades asistenciales de los pacientes con dislipemia.
- Capacidad de jerarquizar las opciones terapéuticas en los ámbitos de interés del Máster, mediante un uso racional y eficiente de los distintos recursos diagnósticos y terapéuticos.
- Integración de conocimientos clínicos que haga posible un enfoque multidisciplinar de los problemas clínicos.
- Capacidad de gestión clínica.
- Adquisición de técnicas de búsqueda y gestión del conocimiento médico y autoaprendizaje







## PÚBLICO AL QUE **VA DIRIGIDO**

- Graduados/Licenciados en Medicina.
- Especialistas en Medicina Familiar y Comunitaria.
- Especialistas en Medicina Interna.
- Especialistas en Endocrinología y Nutrición.
- Cualquier especialista con interés en actualizar sus conocimientos en diabetes mellitus, sobrepeso-obesidad o dislipemia.



# ESTRATEGIAS DOCENTES

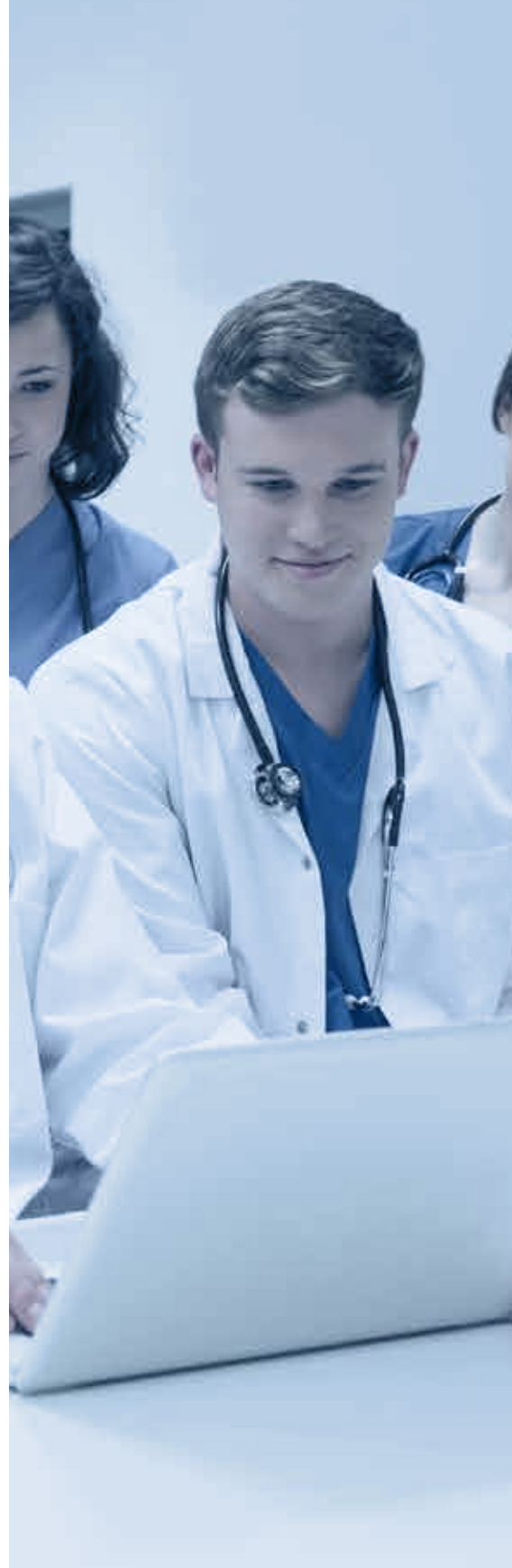
- Revisión crítica de los conocimientos actualizados por diferentes líderes científicos y clínicos organizado por capítulos.
- Selección de la bibliografía más actual y crítica de contenidos.
- Desarrollo de protocolos de actuación diagnóstica y terapéutica.
- Aplicación práctica de conocimientos mediante el desarrollo de situaciones clínicas.
- Aplicación práctica de conocimientos mediante el desarrollo de preguntas comentadas.
- Aplicación práctica de conocimientos mediante el desarrollo de casos prácticos interactivos.



# SISTEMA DE EVALUACIÓN

Se plantean a los alumnos dos modelos de evaluación de la asignatura. La modalidad continua se fundamenta en acreditar el conocimiento de la materia por la realización de cuestionarios de preguntas de elección múltiple sobre los contenidos de series de temas a lo largo del desarrollo de la asignatura. Se propondrán para su realización pruebas sucesivas de conocimiento y para superar esta modalidad se exige una media del 55% de aciertos entre todos los cuestionarios propuestos y con un mínimo del 50% en cada uno de ellos (es imprescindible efectuar todas las pruebas). Si no se ha superado por esta modalidad o si lo desea el estudiante tiene la opción de la prueba final de la asignatura que tendrá el formato similar con preguntas de todos los temas. Se exige un mínimo del 50% de aciertos. Se ofrecerá otra prueba adicional si el estudiante no hubiese superado el examen previamente referido con similares características y exigencias. Los estudiantes que no hayan alcanzado el mínimo indicado se les ofrecerá una convocatoria extraordinaria al final del máster.

También se valorará la participación en las sesiones presenciales on line y es imprescindible haber consultado los contenidos ofrecidos y también se tendrá en cuenta para la calificación final la dedicación temporal dedicada por el estudiante.



# CLAUSTRO DE PROFESORES

**José Joaquín Alfaro Martínez.** Servicio de End. y Nutrición. Complejo Hospitalario Universitario de Albacete.

**Macarena Alpañés Buesa.** Servicio de Endocrinología y Nutrición. Hospital Universitario Ramón y Cajal, Madrid.

**Virginia Bellido Castañeda.** Servicio de Endocrinología y Nutrición. Hospital Universitario Cruces, Bilbao.

**Francisco Botella Romero.** Servicio de Endocrinología y Nutrición. Complejo Hospitalario Univ. de Albacete.

**Francisco J. Callejas González.** Servicio de Neumología. Complejo Hospitalario Universitario de Albacete.

**Sandra Cerdán Oncala.** Servicio de Pediatría. Complejo Hospitalario Universitario de Albacete.

**Rafael Ruiz Cano.** Servicio de Pediatría. Complejo Hospitalario Universitario de Albacete. (Pediatría)

**Isabel M<sup>a</sup> Cornejo-Pareja.** Unidad de Gestión Clínica de Endocrinología y Nutrición. Hospital Universitario Virgen de la Victoria, Málaga.

**Lucía Díaz Naya.** Sección de Endocrinología y Nutrición. Hospital de Cabueñes, Asturias.

**Lourdes García Blasco.** Servicio de Endocrinología y Nutrición. Complejo Hospitalario Universitario de Albacete.

**María García Domínguez.** Servicio de Endocrinología y Nutrición. Hospital del Sureste, Arganda del Rey, Madrid.

**Marta Genovés Crespo.** Servicio de Cirugía Torácica. Complejo Hospitalario Universitario de Albacete.

**Ana María Gómez-Pérez.** Unidad de Gestión Clínica de Endocrinología y Nutrición. Hospital Universitario Virgen de la Victoria, Málaga.

**Antonio R. González Cabrera.** Centro de Salud de Balazote. Consultorio de San Pedro. Área de Gestión Integrada de Albacete.

**César Gonzalvo Díaz.** Unidad de Endocrinología y Nutrición. Hospital General de Hellín.

**Cortes María Jiménez Martínez.** Servicio de Endocrinología y Nutrición. Complejo Hospitalario Univ. de Albacete.

**Eduarne Lecumberri.** Servicio de Endocrinología y Nutrición. Hospital Universitario Ramón y Cajal, Madrid.

**Arturo Lisbona Catalán.** Servicio de Endocrinología y Nutrición. Hospital Universitario La Paz, Madrid.

**Elena Martín Campagne.** Unidad de Endocrinología Pediátrica. Servicio de Pediatría. Hospital General Universitario de Ciudad Real.

**Icíar Martín Timón.** Servicio de Endocrinología y Nutrición. Hospital Infanta Leonor, Madrid.

**Elena Martínez Bermejo.** Servicio de End. y Nutrición. Hospital Universitario Infanta Cristina, Parla (Madrid)

**Inka Miñambres Donaire.** Servicio de Endocrinología y Nutrición. Hospital de la Santa Creu i Sant Pau, Barcelona.

**Raquel Miralles Moragrega.** Unidad de Endocrinología y Nutrición. Hospital General de Almansa.

**María Molina Vega.** Unidad de Gestión Clínica de Endocrinología y Nutrición. Hospital Universitario Virgen de la Victoria, Málaga.

**Araceli Muñoz-Garach.** Unidad de Gestión Clínica de End. y Nutrición. Hospital Universitario Virgen de la Victoria, Málaga.

**Juan Carlos Obaya Rebollar.** Centro de Salud La Chopera, Alcobendas, Madrid.

**Maite Ortega.** Servicio de Endocrinología y Nutrición. Fundación Jiménez Díaz, Madrid.

**Pedro José Pinés Corrales.** Servicio de Endocrinología y Nutrición. Complejo Hospitalario Universitario de Albacete.

**Marco Antonio Puma Duque.** Servicio de Endocrinología y Nutrición. Hospital Universitario Infanta Cristina, Parla (Madrid).

**Rosa Pilar Quílez Toboso.** Unidad de Endocrinología y Nutrición. Hospital General de Villarrobledo.

**María Riestra Fernández.** Sección de Endocrinología y Nutrición. Hospital de Cabueñes, Asturias.

**Javier Riveiro Villanueva.** Servicio de Endocrinología y Nutrición. Hospital General Universitario Ramón Cajal, Madrid.

**Carlos Roa Llamazares.** Servicio de Endocrinología y Nutrición. Hospital General Universitario de Ciudad Real.

**Rafael Ruiz Cano.** Servicio de Pediatría. Complejo Hospitalario Universitario de Albacete.

**Raúl Sanchón Rodríguez.** Servicio de Endocrinología y Nutrición. Hospital Universitario de Henares, Coslada. Madrid.

**Berta Soldevila Madorell.** Endocrinología y Nutrición. Servicio de Endocrinología y Nutrición. Hospital Universitario Germans Trias i Pujol. Badalona.



# PROGRAMA TEMÁTICO

## SÍNDROME METABÓLICO Y OBESIDAD

### MÓDULO 1: Obesidad, etiopatogenia y manifestaciones clínicas

- Obesidad: definición, clasificación y epidemiología. Impacto sobre la supervivencia y la morbimortalidad. Valoración de composición corporal.
- Obesidad sarcopénica y obesidad en el paciente anciano.
- Obesidad en la infancia y en la adolescencia.
- Obesidad y trastornos de la conducta alimentaria.
- Obesidad y microbiota intestinal. Nuevas áreas de interés en obesidad.

### MÓDULO 2: Tratamiento de la Obesidad

- Tratamiento dietético de la obesidad. Diferentes tipos de dieta para el tratamiento de la obesidad.
- Educación terapéutica y actividad física en el paciente con obesidad.
- Métodos de valoración del consumo alimentario y energético.
- Tratamiento farmacológico de la obesidad.
- Trat. quirúrgico de la obesidad 1: Evaluación preoperatoria del paciente candidato a cirugía bariátrica.
- Trat. quirúrgico de la obesidad 2: Evaluación postoperatoria del paciente sometido a cirugía bariátrica.
- Prevención de la obesidad.

### MÓDULO 3: Síndrome metabólico

- Síndrome cardiometabólico.
- Concepto. Relevancia clínica. Complicaciones. Criterios diagnósticos
- Estrategias terapéuticas. Objetivos. Seguimiento.

## **DIABETES MELLITUS Y DISLIPEMIA**

### **MÓDULO 1: Diabetes mellitus y sus complicaciones crónicas**

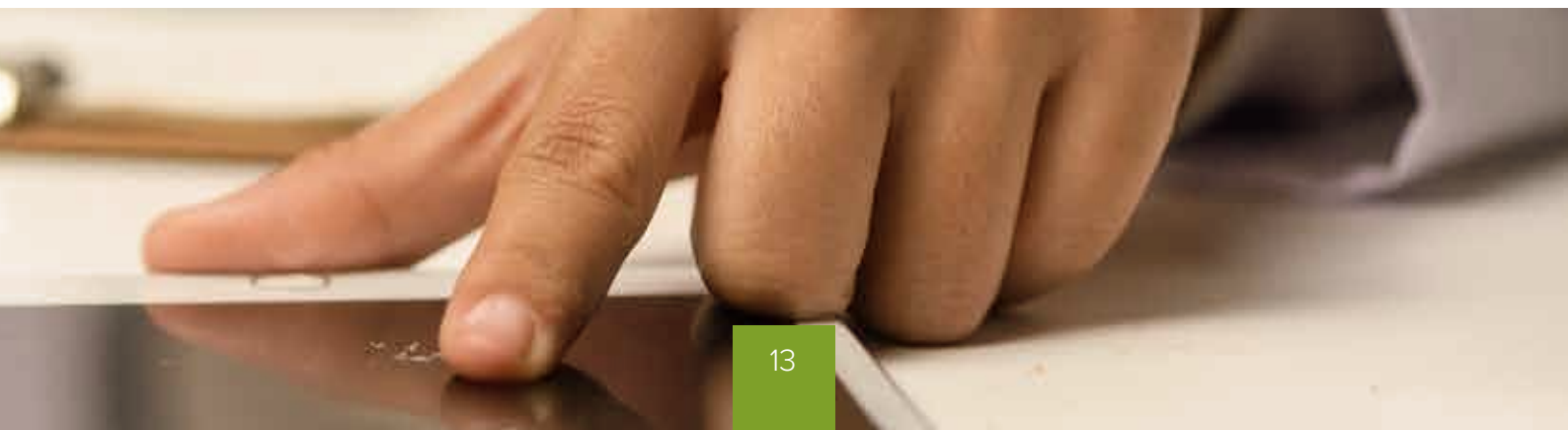
- Epidemiología, costes sanitarios e impacto sobre la supervivencia de la diabetes mellitus. Recomendaciones de práctica clínica y atención a la cronicidad. Valoración del contexto social.
- Diagnóstico de diabetes mellitus y categorías de mayor riesgo de diabetes mellitus (prediabetes). Estrategias de cribado de la diabetes mellitus.
- Clasificación de los tipos de diabetes mellitus: diabetes tipo 1, diabetes tipo 2 y otras formas de diabetes mellitus.
- Complic. microvasculares (retinopatía diabética, nefropatía diabética y neuropatía diabética), macrovasculares (enf. cardiovascular, cerebrovascular y enf. arterial periférica) y pie diabético.

### **MÓDULO 2: Tratamiento de la diabetes mellitus**

- Modificaciones en los estilos de vida. Tratamiento dietético y actividad física. Abordaje del tabaquismo. Manejo de la obesidad en el paciente con diabetes.
- Tratamiento farmacológico de la diabetes mellitus tipo 2.
- Concepto, clasificación y epidemiología de la dislipemia.
- Insulinoterapia.

### **MÓDULO 3: Dislipemia y su tratamiento**

- Diagnóstico y tratamiento del paciente con hipercolesterolemia.
- Diagnóstico y tratamiento del paciente con hipertrigliceridemia.
- Diagnóstico y tratamiento del paciente con dislipemia mixta. Dislipemia aterogénica.
- Dislipemia en la edad pediátrica, anciano y durante la gestación.



## **DIABETES MELLITUS EN ENTORNOS CLÍNICOS Y ASISTENCIALES ESPECÍFICOS**

### **MÓDULO 1: Diabetes mellitus en entornos vitales especiales.**

- Diabetes mellitus y gestación. Diagnóstico de diabetes mellitus durante la gestación (diabetes gestacional) y su tratamiento. Asesoramiento pregestacional a la paciente con diabetes mellitus, tratamiento y seguimiento durante la gestación. Valoración tras el parto.
- Diabetes en niños y adolescentes. Diabetes tipo 1, diabetes tipo 2 y otros tipos de diabetes.
- Diabetes mellitus en el paciente de edad avanzada.

### **MÓDULO 2: Diabetes mellitus en entornos patologías prevalentes.**

- Diabetes y enfermedad renal crónica.
- Diabetes mellitus en el paciente con enfermedad pulmonar obstructiva crónica (EPOC).
- Diabetes mellitus en el paciente con enfermedad vascular establecida. Estudios de seguridad cardiovascular de fármacos antidiabéticos.

### **MÓDULO 3: Diabetes mellitus en entornos asistenciales**

- Atención al paciente con diabetes en el medio hospitalario. Monitorización y objetivos de control.
- Tratamiento farmacológico en el medio hospitalario. Continuidad asistencial en el paciente con diabetes..

### **MÓDULO 4: Tratamiento de la diabetes mellitus y de sus complicaciones agudas**

- Complicaciones hiperglucémicas agudas de la diabetes mellitus. Manejo de la cetoacidosis diabética y de la descompensación hiperglucémica hiperosmolar.
- Objetivos de control glucémico. Glucemia capilar y glucemia intersticial, hemoglobina glicosilada y parámetros de variabilidad glucémica (tiempo en rango).
- Tratamiento farmacológico del paciente con diabetes tipo 1.







**[www.grupocto.es](http://www.grupocto.es)**

[info@grupocto.com](mailto:info@grupocto.com)

Whatsapp: +34 683603411

Facebook: CTO Medicina

Twitter: @CTOMedicinaES

instagram: @GrupoCTO

